

105年公務人員特種考試外交領事人員及外交行政人員、  
民航人員、國際經濟商務人員及原住民族考試試題

考試別：原住民族特考

等別：三等考試

類科組：財稅行政

科目：財政學

考試時間：2小時

座號：\_\_\_\_\_

※注意：禁止使用電子計算器。

甲、申論題部分：(50分)

- (一)不必抄題，作答時請將試題題號及答案依照順序寫在申論試卷上，於本試題上作答者，不予計分。  
(二)請以黑色鋼筆或原子筆在申論試卷上作答。

一、面對污染問題時，政府管制政策有「直接數量管制」和「經濟誘因」兩大類，請說明這兩類政策之差異、實行方式以及優缺點。(25分)

二、請說明何謂完全整合(full integration)之兩稅合一所得稅制度，並指出其可達成之中立性效果。(25分)

乙、測驗題部分：(50分)

代號：5508

- (一)本測驗試題為單一選擇題，請選出一個正確或最適當的答案，複選作答者，該題不予計分。  
(二)共25題，每題2分，須用2B鉛筆在試卡上依題號清楚劃記，於本試題或申論試卷上作答者，不予計分。

1 下列有關柏瑞圖改善(Pareto improvement)的敘述，何者錯誤？

- (A)發生柏瑞圖改善時，一定使至少一個人的福利會增加  
(B)發生柏瑞圖改善時，社會福利不會下降  
(C)發生柏瑞圖改善時，一定不會有任何人的福利受損  
(D)發生柏瑞圖改善時，一定有助於所得分配更公平

2 邊際轉換率(marginal rate of transformation)係下列何項曲線之斜率？

- (A)效用可能曲線 (B)生產可能曲線 (C)無異曲線 (D)預算線

3 政府要管制自然獨占廠商之定價，又不要造成廠商虧損，可以使用何種定價法？

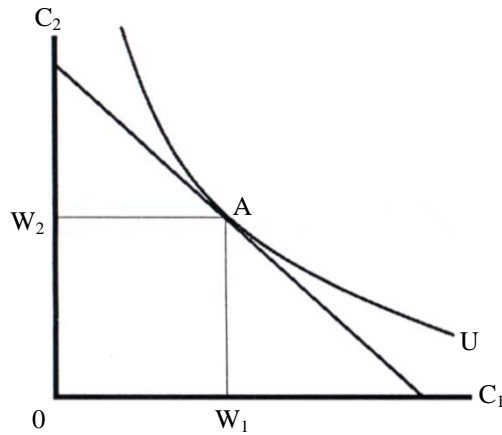
- (A)邊際效用定價法 (B)邊際成本定價法 (C)平均成本定價法 (D)數量折扣定價法

4 下列何者正確？①私有財的總需求線為個人需求線的水平加總 ②私有財的總需求線為個人需求線的垂直加總 ③公共財的總需求線為個人需求線的水平加總 ④公共財的總需求線為個人需求線的垂直加總

- (A)①③ (B)②④ (C)①④ (D)②③

- 5 外部性 (externality) 產生的主要原因為何？
- (A)財產權界定不清      (B)自然獨占      (C)所得分配不均      (D)資訊不完全
- 6 下列那一項因素較會使得在民主政治社會中，公共支出占國民所得的比重日漸提高？
- (A)競租行為 (rent-seeking)      (B)公共債務法限制舉債  
(C)立法機關對政府預算管控嚴謹      (D)政府推動民營化及自由化
- 7 下列何者是成本效益分析的主要目的？
- (A)滿足政府資金的需要      (B)建議那些公共支出計畫應被接受  
(C)配合政府財政與貨幣政策      (D)穩定金融市場秩序
- 8 在預期通貨膨脹的情況下，若將未來收入的名目金額，以實質利率折算現值，則相較於正確現值，該估算現值為：
- (A)高估      (B)低估      (C)與正確現值相同      (D)無法比較
- 9 假設政府想購買啤酒來進行一項實驗，以了解啤酒消費對大學生成績表現之影響。在啤酒生產者為獨占事業，且此計畫使用的啤酒量等於所增加之啤酒產量下，在成本效益分析時，啤酒的影子價格為啤酒之：
- (A)市場價格      (B)邊際生產成本  
(C)市場價格與邊際生產成本之加權平均      (D)大學生的願付價格
- 10 當政府預定要釋出特許產業的經營許可時，下列何種情況會較為顯著？
- (A)廠商競租行為      (B)政府預算赤字      (C)國外投資遽減      (D)租稅負擔上升
- 11 若社會中僅有甲、乙兩人，當甲的林達爾價格 (Lindahl Price) 與乙的林達爾價格加總等於一時，下列何者錯誤？
- (A)該社會已達到林達爾均衡      (B)甲、乙兩人一致同意當前的配置  
(C)公共財的成本由甲、乙兩人平均分攤      (D)該社會的公共財已達最適水準
- 12 下列何者是直接民主體制中的「中位數投票者定理」成立的要件？
- (A)每位投票者都具有單峰偏好      (B)投票議決方式為一致同意決  
(C)允許投票者選擇棄權不投票      (D)中位數投票者由所有投票者互選選出

- 13 假設某甲的跨期效用為  $U=U(C_1, C_2)$ ，其中  $C_1$ 、 $C_2$  為第 1 期與第 2 期的消費。某甲兩期之所得分別為  $W_1$  與  $W_2$ ，其跨期消費選擇如下圖所示。若政府於第一期強制某甲儲蓄  $R$  元，並於第二期以高於市場之利率，返還本金與報酬。下列關於某甲的行為敘述何者正確？



- (A)私人儲蓄不會改變 (B)效用水準會提高 (C)兩期消費均會提高 (D)預算線不會改變
- 14 有關美國實施的勤勞所得租稅扣抵 (earned income tax credit: EITC) 制度，下列何者錯誤？
- (A)無論有無工作者皆可為受益對象  
(B)低薪勞工所得到的稅額扣抵是其薪資所得的一定百分比  
(C)稅額扣抵具有「負所得稅」(negative income tax)之性質  
(D)稅額扣抵率與金額會隨所得的增加而逐漸減少，但有提高低薪勞工工作意願的效果
- 15 下列那一項我國社會保險法規，明列「調增營業稅徵收率百分之一」，作為中央政府責任準備的財源？
- (A)勞工保險條例 (B)全民健康保險法 (C)就業保險法 (D)國民年金法
- 16 假定代表性個人各期勞動所得固定，且各種稅課的稅率跨期不變，則依據兩期消費的無異曲線模型分析，在相同稅收的要求下，下列那種租稅的福利成本最大？
- (A)薪資所得稅 (B)一般消費稅 (C)利息所得稅 (D)定額稅
- 17 若按照租稅的性質歸類，目前我國政府最大的稅收來源為下列何者？
- (A)移轉稅 (B)財產稅 (C)消費稅 (D)所得稅
- 18 下列何者為課稅所產生的超額負擔 (excess burden) ？
- (A)均等變量 (equivalent variation) 減去稅收  
(B)均等變量 (equivalent variation) 減去補償變量 (compensating variation)  
(C)消費者剩餘  
(D)生產者剩餘

- 19 根據哈伯格（A. C. Harberger）的租稅歸宿一般均衡模型，當公司部門為勞動密集產業時，對公司所得課稅的結果，將使資本的稅後報酬如何變動？
- (A)上升 (B)下降  
(C)不變 (D)視產出替代效果與要素替代效果相對大小而定
- 20 假若儲蓄的供給線為正斜率，則總括性財富稅（comprehensive wealth tax）將使：
- (A)市場利率上升 (B)市場利率下降 (C)投資不受影響 (D)超額負擔不致產生
- 21 短期下，針對獨占廠商經濟利潤課稅，將使得：
- (A)資本從產業中移出 (B)產出減少 (C)產出不變 (D)產出增加
- 22 目前我國統籌分配稅款的最主要稅款財源是來自：
- (A)營業稅 (B)所得稅 (C)菸酒稅 (D)貨物稅
- 23 關於地方公共財的敘述，下列何者錯誤？
- (A)具區域性  
(B)根據丁波（Tiebout）模型，地方政府可有效率地提供  
(C)根據租稅競爭模型，地方政府可有效率地提供  
(D)利益可能外溢至其他地區
- 24 排除景氣循環因素的影響之後，所計算的政府預算赤字稱為：
- (A)短期預算赤字 (B)中期預算赤字 (C)實質的預算赤字 (D)結構性預算赤字
- 25 現有兩種處理有毒廢棄物方案，成本皆為一億元，方案一是建有毒廢棄物的傾倒場，其效益為二億五千萬元；方案二是用火箭將有毒廢棄物發射到土星，其效益為二億元。根據益本比法（benefit-cost criterion），應選擇何方案？
- (A)建有毒廢棄物的傾倒場  
(B)將有毒廢棄物發射到土星  
(C)先建有毒廢棄物的傾倒場，再將有毒廢棄物發射到土星  
(D)先將有毒廢棄物發射到土星，再建有毒廢棄物的傾倒場

# 測驗式試題標準答案

考試名稱：105年公務人員特種考試外交領事人員及外交行政人員、民航人員、國際經濟商務人員及原住民族考試

類科名稱：財稅行政

科目名稱：財政學（試題代號：5508）

單選題數：25題

單選每題配分：2.00分

複選題數：

複選每題配分：

標準答案：

題號	第1題	第2題	第3題	第4題	第5題	第6題	第7題	第8題	第9題	第10題
答案	D	B	C	C	A	A	B	A	B	A

題號	第11題	第12題	第13題	第14題	第15題	第16題	第17題	第18題	第19題	第20題
答案	C	A	B	A	D	C	D	A	D	A

題號	第21題	第22題	第23題	第24題	第25題	第26題	第27題	第28題	第29題	第30題
答案	C	A	C	D	A					

題號	第31題	第32題	第33題	第34題	第35題	第36題	第37題	第38題	第39題	第40題
答案										

題號	第41題	第42題	第43題	第44題	第45題	第46題	第47題	第48題	第49題	第50題
答案										

題號	第51題	第52題	第53題	第54題	第55題	第56題	第57題	第58題	第59題	第60題
答案										

題號	第61題	第62題	第63題	第64題	第65題	第66題	第67題	第68題	第69題	第70題
答案										

題號	第71題	第72題	第73題	第74題	第75題	第76題	第77題	第78題	第79題	第80題
答案										

題號	第81題	第82題	第83題	第84題	第85題	第86題	第87題	第88題	第89題	第90題
答案										

題號	第91題	第92題	第93題	第94題	第95題	第96題	第97題	第98題	第99題	第100題
答案										

備註：